



列治文新移民指南

Traditional Chinese
列治文市政府編製
2020年12月



請注意

2020年版

本指南內容為刊印時的最新資訊。指南中提到的名稱、地址、電話號碼及網站連結，可能會在未經通知下改變，刊物也可能會停印。

下載本指南

以下網頁提供《列治文新移民指南》的可列印

PDF版本：www.richmond.ca/newcomers

鳴謝

新版的《列治文新移民指南》承蒙各界人士、機構及政府組織提供資訊，方能順利完成。

目錄

引言	1
第1章：適應新環境	3
第2章：尋找居所	5
第3章：銀行與資金	7
第4章：醫療保健	9
第5章：教育	11
第6章：託兒服務	14
第7章：交通	16
第8章：求職	18
第9章：消閒活動	21
第10章：計劃及支援	24
第11章：社區安全	29
第12章：電話資訊	30
索引	32



第3路俯瞰圖



引言

歡迎來到列治文

本指南提供各類資訊，協助新移民家庭更深入認識本地的社區情況以及各類服務。列治文是加拿大卑詩省 (British Columbia) 的其中一個太平洋沿岸城市。本市位於大溫地區 (Metro Vancouver)，是個獨特的島嶼城市，與溫哥華市中心及加美邊境相距不遠，也是大溫地區國際機場的所在地。

列治文多年來不斷發展及演進，現已成為充滿活力的都會，不但商用及住宅物業林立，亦包括農地、工業園、水路及自然區域。

本市的經濟提供超過130,000個不同行業的工作職位，包括航空、電影、醫療保健、物流、製造、零售、科技、旅遊、農業、漁業及政府。列治文是加拿大最多元化的城市之一，有超過60%的居民生於外國，使之成為一流的生活、學習、工作及消閒之所。

列治文的歷史

列治文擁有悠久而豐盛的歷史。列治文各島嶼形成於最後一次冰河期。此後數千年來，說亨克敏南語 (hən̓q̓əmin̓əm) 的海岸沙利殊 (Coast Salish) 原住民族一直在這些島上生活。沙利殊民族居於本地的永久及季節性居住地，以土地及河流的資源維生，包括看似捕之不盡的三文魚以及收穫充沛的醬果。

到了1860年代，首批來自歐洲的殖民者受菲沙河三角洲的肥沃土地吸引前來定居。農民清理耕地及排水後，順利種出了大量穀物、飼料、蔬菜及漿果。小紅莓及藍莓至今仍是本市的重要農產之一。

菲沙河三文魚洄游帶來大量漁獲，在1880年代吸引了日本漁民。過了不久，三文魚罐頭廠及造船業與漁業並肩發展，帶來了更多移徙勞工前來本地，令社區更多姿多采。這些勞工也包括了原住民及原本前來卑詩省興建鐵路的契約華工。

時至今日，列治文繼續吸引到來自加拿大其他地區以及世界各地的移民。近年來，本地新移民主要來自中國、香港、菲律賓及印度。本市的多元文化，使列治文成為活力充沛、多姿多采的生活地點。



不列顛尼亞歷史船塢



1 | 適應新環境

移居外國，適應新環境，並非易事。列治文有多個機構能夠協助新移民安頓下來。這些機構通常是尋找所需答案的最佳起步點。新移民安頓服務可以協助新移民尋找居所、求職、改善工作技能、為子女登記入學、登記就讀英語課程及應付其他需要。

許多這類機構會提供不同語言的資料及服務，而且通常免收費用。

以下是列治文的其中一些安頓服務。

展望社會服務中心 (Chimo Community Services)

120-7000 Minoru Boulevard

電話：604-279-7077

www.ChimoServices.com

卑詩省移民服務協會 (ISSofBC)

150-8400 Alexandra Road

電話：604-233-7077

www.ISSBC.org

列治文多元文化社區服務協會 (Richmond Multicultural Community Services Society)

210-7000 Minoru Boulevard

電話：604-279-7160

www.rmcs.bc.ca

中僑互助會 (S.U.C.C.E.S.S.)

220-7000 Minoru Boulevard

電話：604-279-7180

www.SuccessBc.ca

立即處理清單

新移民到達列治文後，必須優先處理以下事項。

- 聯絡安頓服務機構。請參閱第3頁。
- 申請社會保障號碼（Social Insurance Number，簡稱SIN）。請參閱第18頁。
- 登記加入醫療保險計劃（Medical Services Plan，簡稱MSP）。請參閱第9頁。
- 開設銀行賬戶。請參閱第7頁。
- 尋找居所。請參閱第5頁。
- 為子女登記入學。請參閱第11頁。
- 申請卑詩省駕駛執照或卑詩省身分證。請參閱第9頁。
- 登記就讀英語課程。請參閱第13頁。
- 安排家庭醫生。請參閱第9頁。
- 求職。請參閱第18頁。

連結及資源

Welcome BC網站 (www.welcomebc.ca) 載有協助新移民在卑詩省開展新生活的各類資源。該網站也設有詳盡的新移民指南，有助適應本省生活。詳情請瀏覽：www.welcomebc.ca/Start-Your-Life-in-B-C/Newcomers-Guides

加拿大聯邦政府網站提供有關領取永久居民卡（俗稱「楓葉卡」）或申請入籍的資料，以及加拿大的生活知識。詳情請瀏覽：www.canada.ca/en/immigration-refugees-citizenship/services/new-immigrants

該網站也設有新移民免費服務目錄：www.cic.gc.ca/english/newcomers/services





2 | 尋找居所

列治文有各式各樣的社區，提供多元化的房屋選擇，包括單戶房屋 (single-family homes)、城市屋 (townhomes)、共管式／分契式住宅 (condominiums)、俗稱「柏文」的公寓住宅 (apartments) 以及套房住宅 (suites)。

租用房屋

列治文有兩種租用房屋：私營出租房屋 (market rental) 及可負擔房屋 (affordable housing)。私營出租房屋的租金可高可低，視乎地點及單位大小而定。出租房屋資料可以在網上（例如Craigslist分類廣告網站）、列治文本地報章的分類廣告、商店告示板及本地社區中心找到。一些房屋及公寓前面也會設有寫著 "Vacancy" 或 "For Rent" 的出租告示。

另外，列治文也有為中、低收入家庭而設的各類型可負擔房屋，對象包括個人、家庭、殘障人士及長者。

- 非私營／津貼房屋是根據租客收入計算租金的長期住宅。如果想知道這類房屋的入住資格及／或向卑詩房屋局 (BC Housing) 的房屋註冊處 (Housing Registry) 提出申請：請致電604-433-2218或瀏覽 www.BcHousing.org

- 合作社房屋 (co-ops) 是由住戶聯合管理的住宅建築物。一些合作社房屋也提供低成本住宅及設有候補名單。如果想申請入住合作社房屋：請致電 604-879-5111或瀏覽www.chf.bc.ca
- 低價私營出租房屋 (Low End Market Rental) 是列治文市政府保留給中、低收入家庭的住宅單位。所有這類單位都設有租金上限以及合資格租客的最高收入規定。如果想申請入住這類單位，請與該物業的管理者直接聯絡。《可負擔房屋指南》(Affordable Housing Guide) 刊載了市內的低端私營出租房屋及聯絡人名單，以及其他可負擔房屋選擇。

有關可負擔房屋的詳細資料，以及下載《可負擔房屋指南》，請瀏覽：www.richmond.ca/AffordableHousing

購買房屋

許多人會在地產公司的協助下購買房屋。地產經紀可以安排參觀、議價及說明購買房屋所涉及的法律問題。有關房屋出售的消息，請瀏覽：www.RealtyLink.org 或 www.realtor.ca

公用設施

列治文房屋業主每年或每季會接到公用設施賬單，收取水費、排污費、固體垃圾費、資源回收費及水浸防護費。上述費用根據大溫區域局 (Metro Vancouver) 的服務收費以及列治文市政府的市政基建營運、維修及重建成本來釐訂。

垃圾及資源回收：列治文市政府提供每兩周一次的垃圾收集以及每周一次的資源回收服務。有關收集時間表及收集物品類別的資訊，請瀏覽：

www.richmond.ca/recycling

電力、暖氣及天然氣：無論租用或購買房屋，都要付出相關的公用設施成本。有時房東會在租金中包括部分或所有公用設施費用。租客應該向房東問清楚租金中包括了什麼公用設施費用，以便找出哪些費用要自行負責，以及每個月要支付多少。欲知詳情，請瀏覽卑詩水電公司 BC Hydro 的網站：

www.BcHydro.com 及卑詩天然氣供應商 Fortis BC 的網站：www.FortisBc.com

電話及互聯網服務：市面上有許多電話及互聯網服務公司為列治文提供服務。有些公司同時提供這兩種服務。請前往有關零售店或公司網站了解詳情。

連結及資源

加拿大按揭及房屋公司 (Canada Mortgage and Housing Corporation) 提供有關新移民租用或購買房屋的多種語言資訊：1-800-668-2642 或 www.cmhc-schl.gc.ca/en/buying/newcomers-housing-information

非牟利機構 Metro Vancouver Housing 提供各類租金比市價低及按照租客收入計算租金的可負擔出租房屋。詳情請致電 604-432-6200 或瀏覽 www.MetroVancouver.org/housing

住宅租務審裁處 (Residential Tenancy Branch) 提供有關房東或租客權利及義務以及解決糾紛的資料。詳情請致電604-660-1020或瀏覽 www.gov.bc.ca/LandlordTenant

租客資源及諮詢中心 (Tenant Resource & Advisory Centre) 提供有關住宅租務問題的免費法律教育、代表及諮詢服務。

604-255-0546 或 www.tenants.bc.ca

租金援助計劃 (Rental Assistance Program) 向合資格的低收入在職家庭提供現金津貼，協助他們支付月租。詳情請致電604-433-2218或瀏覽

www.BcHousing.org/housing-assistance/rental-assistance/RAP

長者租客居住援助計劃 (Shelter Aid for Elderly Renters) 有助減輕中、低收入長者的租金負擔。詳情請致電604-433-2218或瀏覽 www.BcHousing.org/housing-assistance/rental-assistance/SAFER

Chimo列治文租金銀行 (Chimo Richmond Rent Bank) 可以為需要支付按金、可能因拖欠租金而面臨迫遷、或暫時資金短缺或財務困難而令必要公用設施被停用的低收入人士及家庭提供必須償還的應急資金。這些資金以免息短期貸款的形式提供。詳情請致電604-279-7170或瀏覽 www.ChimoServices.com/get-help/chimo-richmond-rent-bank



列治文奧運速滑館一帶 (Oval Village) 發展蓬勃



3 | 銀行與資金

開設銀行賬戶

列治文有各類金融機構，包括傳統銀行、網上銀行及信用社 (credit union)。這些機構提供各種不同的銀行賬戶。有些賬戶規定必須維持最低餘額，否則會收取月費。除了月費之外，金融機構也可能在客戶使用銀行櫃員機 (ATM) 提款、INTERAC電子轉賬、支票及付賬時收取交易費及服務費。另外，這些機構也提供信用卡、房屋貸款等其他銀行服務產品。許多金融機構的分行設於列治文的第3路。

滙款到國外

轉款給國外人士，又稱為滙款。市面上有各類公司及金融機構提供海外滙款服務，包括銀行、信用社、滙款公司、支票兌現公司及外幣找換店。有些滙款公司也在郵局、雜貨店、藥房及便利店設有服務站。
詳情請瀏覽：www.canada.ca/en/financial-consumer-agency/services/payment/international-money-transfers

繳稅

各級政府為了支付各類服務開支（例如道路、公園、社區中心、醫療保健及學校）而徵稅。其中一些稅收可能包括：

- 消費稅：許多加拿大商品及服務都會收取7%的省銷售稅 (PST) 及5%的聯邦銷售稅 (GST)。大多數價目上都不會列出這些稅項，因此安排預算時必須把稅額計算在內。有些人每年向聯邦政府申報個人所得稅時，可能符合稅額減免資格：www.canada.ca/en/revenue-agency/services/child-family-benefits/goods-services-tax-harmonized-sales-tax-gst-hst-credit.html

- 物業稅：在列治文擁有物業的人士，要向列治文市政府支付物業稅。這些稅收會用來支付各類市政服務，例如垃圾收集、消防服務及道路維修。業主每年會收到物業稅通知書。詳情請瀏覽：www.richmond.ca/CityHall/finance/rates/PropertyTax
- 所得稅：所有成年人每年必須向聯邦政府提交所得稅表。稅表有助評估報稅者是否符合稅額減免及其他稅務優惠的資格。有關所得稅的詳細資料，請瀏覽：www.canada.ca/en/revenue-agency





4

醫療保健

醫療保險計劃

卑詩省醫療保險計劃 (Medical Services Plan, 簡稱 MSP) 是公營的醫療保險。本省大多數醫療護理服務都由該保險計劃支付。擁有加拿大公民或永久居民身分的卑詩省民 (包括政府資助難民), 都符合保險資格。新移民抵達後應該盡快申請卑詩省醫療保險。醫保要到等候期結束後才會生效。合資格卑詩省民的等候期為三個月或以下, 國際學生及工作許可持有人的等候期為六個月或以下。如果在等候期內使用了任何醫療服務, 在沒有省醫療保險保障下, 必須支付全額費用。大多數人會為這段時間購買私營醫療保險。

從2020年1月1日起, 卑詩省民已不必再為省醫療保險計劃支付保費。有關卑詩省醫療保險計劃的保險範圍及資格, 請致電604-683-7151向卑詩省醫療保險局 (Health Insurance BC) 查詢, 或瀏覽 www.health.gov.bc.ca/insurance

卑詩省服務卡

卑詩省服務卡 (BC Services Card) 可以用來獲取省醫療保險計劃提供的醫療服務, 以及必須出示附照片身分證明文件才能使用的其他服務, 例如開設銀行賬戶。領取卑詩省服務卡: www.gov.bc.ca/BCServicesCard

安排家庭醫生

卑詩省內外科醫學會 (College of Physicians and Surgeons of British Columbia) 網站設有註冊家庭醫生目錄: www.cpsbc.ca。朋友、鄰居、同事及社區內的其他人士也許能推薦一位家庭醫生。

家庭醫生列治文分會 (Richmond Division of Family Practice) 是由列治文家庭醫生組成的社區為本組織, 目的是合力應對基礎醫療、管理及醫生支援方面的問題。詳情請瀏覽: www.DivisionsBC.ca/richmond

無預約診所

列治文的無預約診所 (walk-in clinics) 為一些沒有指定家庭醫生的人士提供即日醫療服務。任何人都能到無預約診所處理非緊急醫療情況。這些診所都有醫生駐診, 而且不必提早預約。 www.MediMap.ca 設有列治文無預約診所名單。

牙科護理

卑詩省牙醫協會 (BC Dental Association) 網站設有牙醫目錄：www.YourDentalHealth.ca 請注意，牙科服務不屬於卑詩省醫療保險計劃的受保範圍。一些僱主提供的僱員福利計劃，可能包括牙醫服務資助。

驗眼及眼鏡

省醫保計劃為兒童、18歲以下青少年以及65歲或以上的長者支付每兩年一次的定期驗眼服務。至於19至64歲人士，除非有醫療上的必要，否則必須自費驗眼。一些僱主提供的僱員福利計劃，可能包括驗眼以及配眼鏡及隱形眼鏡的資助。

健康兒童計劃

卑詩省健康兒童計劃 (BC Healthy Kids) 協助中、低收入家庭應付19歲以下兒童及青少年的基礎牙科護理及處方眼鏡費用。他們必須已註冊獲取卑詩省醫保計劃的保險費補助 (premium assistance)，才符合健康兒童計劃的資格。詳情請瀏覽：

www2.gov.bc.ca/gov/content/governments/policies-for-government/bcea-policy-and-procedure-manual/health-supplements-and-programs/healthy-kids

緊急醫療情況

如果有人遇到嚴重意外、受傷或突然感到非常不適，應該致電9-1-1求助，或在家人或朋友陪同下直接前往醫院急症室。許多急症室每日24小時開放。

如果不是緊急情況，可以在任何時間致電8-1-1查詢非緊急醫療資訊。

列治文醫院

列治文醫院位於Westminster Highway 7000號，向本市居民提供多方面的醫療服務。這些服務包括有連貫性的醫療護理，從保健、預防及早期介入以至院舍、家中以及醫院或深切護理。如果遇到醫療緊急情況，請致電9-1-1或前往每日24小時開放的醫院急症室。

語言協助

省語言服務處 (Provincial Language Service) 提供口譯及筆譯服務，有助減少醫療服務使用者面對的語言屏障。醫生或醫院可以向省語言服務處預約口譯員。

處方藥

處方藥不是省醫療保險計劃的受保範圍。藥物補助計劃 (PharmaCare) 為服用合資格處方藥的人士提供藥費資助 (請參閱下一節)。一些僱主提供的僱員福利計劃，可能為某些處方藥提供藥費資助。

藥物補助計劃

藥物補助計劃 (PharmaCare) 協助本省家庭應付合資格處方藥、特定醫療用品及配藥服務的開支。該計劃根據收入提供資助；收入愈少，資助愈多。藥物補助計劃也透過多個藥物計劃提供補助。其中規模最大的是公平藥物補助計劃 (Fair PharmaCare plan)。如果想登記使用上述服務或索取更多資訊，請致電604-683-7151向卑詩省醫療保險局 (Health Insurance BC) 查詢，或瀏覽：

www.gov.bc.ca/PharmaCare



5 | 教育

列治文有一個包含公立及獨立（私營）學校的優良學校體系。公立學校由政府全額資助。家長不必為就讀公立學校的子女支付學費。獨立學校只獲政府部分資助。在大多數的獨立學校，家長必須為子女支付學費。

公立學校

列治文校區 (Richmond School District) 負責管理列治文的公立學校體系。校區內有48間學校，包括38間小學及10間中學。

小學班級為幼稚園至7年級。中學班級為8年級至12年級。所有居於列治文的學生，通常會在其所屬社區或招生地區 (catchment) 的指定學校就讀。

家長如果想為子女註冊入學或想知道所屬的招生地區，可以瀏覽列治文校區網站 (www.Sd38.bc.ca) 或致電 604-668-6000。

學校移民安頓服務員計劃 (Settlement Workers in Schools) 能為新移民、難民及其他合資格委託人提供安頓支援，協助他們適應新學校及新社區環境。詳情請致電：604-668-6596

獨立（私營）學校

列治文設有多間獨立學校，反映本市居民的文化及宗教多元性。市內也有一些獨立的非宗教學校。

有關列治文各獨立學校的詳細資訊，請瀏覽：

www.richmond.ca/CityHall/archives/exhibits/schools/private。

有關卑詩省獨立學校的詳細資訊，請瀏覽：

www.FisaBC.ca 或致電604-684-6023查詢。

有特殊需要的兒童

在加拿大，有特殊需要的兒童會照常就讀一般課程。家長最好與校方聯絡，討論子女的特殊需要，以及了解各項能為子女提供協助的計劃及服務。



兒童英語學習

學校為所有需要語言支援的學生提供英語學習機會。學生可以透過一般課程或英語學習 (ELL) 課程提升英語能力。學生所獲的英語學習支援，視乎他們在接受初步評估時的英語學習水平而定。所有剛移居到列治文的家庭，如果不以英語為母語，或使用包括英語的多種語言，都應該致電604-668-6000給列治文校區，為子女登記及安排接受英語學習評估。

法語課程

公立學校有三種法語課程。以法語為母語的學生，可能有資格就讀法語為第一語言 (francophone) 課程。一些學校提供低年級或高年級的法語沉浸式課程，讓學生學習法語並以法語學習所有其他科目。另外，學生也可以在一般科目中修讀法語。有關法語為第一語言課程的詳細資訊：請致電604-214-2600或瀏覽 www.csf.bc.ca 有關所有其他法語課程的資訊：請致電604-668-6000或瀏覽 www.sd38.bc.ca/programs/elementary-programs/french-immersion

大專教育（學院及大學）

許多高中畢業生都會就讀學院及大學。昆特蘭理工大學 (Kwantlen Polytechnic University)、西三一大學 (Trinity Western University) 及卑詩省理工學院航空及太空科技校園都位於列治文。有關卑詩省大專院校名單，請瀏覽：www2.gov.bc.ca/gov/content/education-training/post-secondary-education/find-a-program-or-institution/find-an-institution

成人持續教育

成年人可以修讀課程提升閱讀或數學能力、完成高中課程及／或學習新的工作技能。列治文持續教育課程 (Richmond Continuing Education) 提供各式各樣的進修機會。欲知詳情：請致電604-668-6123或瀏覽 ce.sd38.bc.ca

新設的集中資源網站 UpgradeBC.ca 有助尋找列治文及卑詩省的成人免費進修課程。

英語學習

學習新的語言，是新移民面對的最大考驗之一。列治文有許多免費的英語作為第二語言（English as a Second Language，簡稱ESL）課程，可以協助成年人培養英語會話、閱讀及書寫能力。

加拿大新移民語言課程 (Language Instruction for Newcomers to Canada) 為成年的加拿大新移民提供基礎及中級英語教育。這些免費的英語課程，讓新移民在提升英語讀寫及聽講能力的同時，也能獲取本地社區資訊。修讀課程者必須是17歲或以上的加拿大永久居民。目前列治文有三間院校提供加拿大新移民語言課程：

卑詩省移民服務協會 (ISSofBC)

150 - 8400 Alexandra Road

604-233-7077

www.IssBC.org/service-types/linc-language-instruction-for-newcomers-to-canada

中僑互助會 (S.U.C.C.E.S.S.)

列治文語言服務中心（地點1）

200 - 8171 Alexandra Road

604-638-9881，內線1

列治文語言服務中心（地點2）

230 - 8291 Alexandra Road

604-638-9881，內線2

www.IsipOnline.ca/services/english-learning

列治文校區

6640 Blundell Road

778-297-7090 或 604-668-6000

www.ce.sd38.bc.ca/linc-1

會話課程讓新移民有機會練習英語溝通技巧及在輕鬆環境下結交新朋友。以下是其中一些資源：

社區中心

多個地點 604-276-4300

www.richmond.ca/ParksRec/about/guide

英語交流會 (English Corner)

多個地點

www.EnglishCorner.ca

列治文多元文化社區服務 (Richmond Multicultural Community Services)

210 - 7000 Minoru Boulevard

604-279-7160

www.rmcs.bc.ca/english-conversation-class

列治文公共圖書館

100 - 7700 Minoru Gate

604-231-6422

www.YourLibrary.ca

列治文語言服務中心（地點2）

230 - 8291 Alexandra Road

604-638-9881，內線2

www.IsipOnline.ca/services/english-learning





6 | 託兒服務

在加拿大，除非兒童已到了能安全照顧自己的年齡，否則不能讓他們單獨留在家中。加拿大安全委員會 (Canada Safety Council) 建議不要讓10歲以下兒童單獨留在家中或車內，即使只是短暫時間。如果家長不能把兒童留在身邊，可以找家人幫忙照顧，或使用託兒服務（又稱為「日託」(daycare)）。託兒服務分為持牌及無牌兩種。

持有牌照的託兒服務供應者，必須符合卑詩省規定的標準，並由省衛生廳對其衛生及安全情況、職員資格及各項計劃進行監察。有關各類持牌託兒設施的詳細資訊，以及尋找優質託兒服務的其他資源，請瀏覽：
<http://www.richmond.ca/services/CommunitySocialDev/ChildCare/FindingChildCareInRichmond>

沒有牌照的託兒服務，或無須領牌 (licence-not-required) 的託兒服務，不會受政府監管或監察。無牌託兒服務供應者，最多只能合法照顧兩名與他們沒有親戚關係的兒童。提供無牌託兒服務的人士，不一定受過正式的託兒訓練或具備相關經驗。

列治文託兒資源及轉介中心 (Richmond Child Care Resource and Referral Centre) 為尋求託兒服務的家庭提供協助，包括有關在列治文尋找持牌託兒設施及註冊無須領牌託兒服務供應者的資訊：

www.rcrg.org/WhatWeDo/RcrgPrograms/child-care-resource-referral-centre/child-care-referrals

託兒資助

可負擔託兒福利 (Affordable Child Care Benefit) 是協助合資格家庭支付託兒費用的每月資助。受助家庭能獲得多少資助，取決於收入、家庭人數及託兒服務種類。有關福利必須每年重新申請。詳情請瀏覽：

www2.gov.bc.ca/gov/content/family-social-supports/caring-for-young-children/child-care-funding/child-care-benefit

需要更多支援及託兒服務的兒童

輔助兒童發展計劃 (Supported Child Development Program) 協助需要為子女尋求更多支援的家庭獲得整合式託兒服務。該計劃為擁有0至19歲子女的家庭提供服務，與社區內的持牌託兒服務計劃合力為有需要的列治文家庭提供一系列選擇，協助他們在子女就讀幼兒園及使用日託及課後託管時獲得更多支援。詳情請瀏覽：www.rscl.org/supported-child-development

符合可負擔託兒福利的家庭，如果其子女有指定的特殊需要並有必要使用託兒服務，可以領取特殊需要補助 (Special Needs Supplement)。詳情請瀏覽：www2.gov.bc.ca/gov/content/family-social-supports/caring-for-young-children/child-care-funding/child-care-benefit

列治文兒童服務搜尋工具 (Richmond Kids Service Finder Tool) 協助家庭及照顧者解答有關6歲以下幼童發展情況的疑問。該工具會在家長回答一些問題後，列出能提供進一步協助的服務供應者的聯絡資料。詳情請瀏覽：www.RichmondKids.ca/en/service_finder

兒童及青少年特殊需要計劃 (Children and Youth with Special Needs) 的職員，可以討論有特殊需要的兒童及青少年能夠使用哪些服務，以及提供其他有用資訊或支援。聯絡該計劃的列治文社工：www2.gov.bc.ca/gov/content/family-social-supports/youth-and-family-services/special-needs-supports-for-families





列治文有全長73公里的步行徑及78公里的道路單車徑。這些單車徑通過多條橋樑及一條隧道與大溫地區的其他相鄰城市連接起來。從兩條主要公路、一條捷運線路及兩條鐵路，可以進入本市。列治文有兩個國際海港，而溫哥華國際機場也設於列治文的海島區 (Sea Island)。

步行

步行是非常有益的運動。列治文有全長70公里以上的步行徑，讓使用者尋幽探勝。有關市內步行徑的資訊，請瀏覽：www.richmond.ca/parks/trails/trails-map/map

行人過路時都必須使用路口或行人過路處，並遵守交通燈號。在道路中段胡亂橫過，叫做 "jaywalking"，是違法行為。過路時，先看左邊，再看右邊。

公共交通

運輸聯線 (TransLink) 是大溫地區（包括列治文）的公共交通系統。架空列車 (SkyTrain) 的三條列車線，都由運輸聯線運作。加拿大線 (Canada Line) 把列治文與溫哥華市中心及溫哥華國際機場連接起來。世博線 (Expo Line) 連接溫哥華市中心與本拿比 (Burnaby)、新西敏 (New Westminster) 及素里 (Surrey)。千禧線 (Millennium Line) 把本拿比與高貴林 (Coquitlam) 連接起來。另外，運輸聯線也設有公車、海上巴士 (SeaBus)（連接市中心與北岸 (North Shore) 的渡輪），以及西岸快車 (West Coast Express)（連接溫哥華市中心與米遜 (Mission) 的通勤火車服務）。有關公共交通路線、公共交通儲值票「康百世卡」(Compass Card) 及車費的資料：請致電604-953-3333或瀏覽 www.TransLink.ca

運輸聯線也為無法單獨出外的人士提供門前接送的共乘接載車 (HandyDART) 服務。欲知詳情：請致電604-953-3680或瀏覽 www.TransLink.ca/Rider-Guide/Accessible-Transit/HandyDART

單車

列治文地勢平坦，非常適宜騎單車，市內也有由道路單車線、郊外單車徑及綠色走廊組成的廣大網絡。在列治文騎單車必須配戴頭盔，除非這樣做會影響到必要的宗教行為。騎單車時沒有配戴頭盔，可能會被罰款。有關單車路線、安全提示及規則的資訊，請瀏覽：
www.richmond.ca/cycling



鐵路綠色走廊 (Railway Greenway)

駕車

若要駕駛汽車，必須領取有效的駕駛執照並已購買基礎汽車保險 (Autoplan)。移居本地的人可以在90日內使用另一個省份或國家發出的駕駛執照。申領駕駛執照，可能需要一段時間才能辦妥，因此應該盡早申請。至於汽車保險，可以向任何卑詩汽車保險經紀購買。

卑詩保險公司 (Insurance Corporation of British Columbia，簡稱ICBC) 負責提供基礎汽車保險、卑詩服務卡的身分核對，以及發生汽車意外時處理索償。如果想申請駕駛執照，請往ICBC駕駛執照辦事處辦理手續。詳情請瀏覽：
www.icbc.com

- **行車速度：**列治文主要道路的時速限制為每小時50公里。公園及學校附近的時速限制通常為每小時30公里。
- **汽車安全帶：**所有駕駛者及乘客都必須扣上汽車安全帶。如果警方發現車內有人沒有扣上安全帶，可以向他們發出罰款告票。
- **兒童汽車座椅：**幼童在車內必須乘坐於認可的兒童汽車座椅上。

有關汽車安全帶及兒童汽車座椅的更多資訊，請瀏覽：www.icbc.com/road-safety/safer-drivers 及 www.tc.gc.ca

連結及資源

卑詩道路情況網站DriveBC提供有關常用路線、道路地圖及目前道路情況的資訊。詳情請瀏覽：
www.DriveBc.ca

列市健行 (Walk Richmond) 全年提供免費的步行活動，協助居民保持身體活躍。詳情請瀏覽：
www.richmond.ca/walk

共乘汽車可以是區內代步的好方法，而且比自購汽車更便宜。在租車公司，可以按小時或按日租用汽車。

殘障人士專用車位，只提供給有身體殘障者使用。在這類車位停泊，必須持有特別許可證。如果想申請殘障人士停車許可證 (Accessible Parking Permit)，請向列治文殘障人士支援中心 (Richmond Centre for Disability) 辦事處提出申請：www.rcdRichmond.org。申請表中的醫生填寫部分，必須由註冊醫生填妥及簽名。提交申請表時，亦必須支付手續費。



8

求職

社會保障號碼

在列治文及加拿大其他地點工作，必須持有社會保障號碼（Social Insurance Number，簡稱SIN）。請前往本地的加拿大服務局中心 (Service Canada Centre) 或致電1-866-274-6627提出申請。加拿大服務局中心的列治文辦事處設於Cooney Road 5611號350室。

有關社會保障號碼申請的詳細資訊，請瀏覽：

www.canada.ca/en/employment-social-development/services/sin/reports/apply

求職

- 列治文的安頓服務機構，能協助求職者尋找工作、與相關行業的人士進行聯繫，或提供招聘會 (job fair) 通知。有些機構也提供有關求職技巧、履歷表寫法及加拿大工作場所文化的講座。第3頁刊載了列治文安頓服務機構的名單。
- 親戚、朋友及鄰居也可能有關於工作機會的消息。
- 另外，求職網站也會刊登招聘訊息。
- 許多大企業會在公司網站上張貼職位空缺。這都是尋找工作的好機會。
- 在本地報章的分類欄內，亦有招聘廣告。報章網站也有這些廣告。

技術移民服務

技術移民職業規劃項目 (Career Paths for Skilled Immigrants) 能協助移民尋找與他們在原居地具備的技能、資歷及訓練相符的工作。就業輔導員能協助移民安排資歷評估及申請專業許可。他們也能为移民安排導師分享工作經驗及開拓人脈關係。

詳情請瀏覽：www.CareerPaths.ca

卑詩就業服務計劃 (WorkBC) 能協助尋找工作、探索職業選擇及改善技能。該計劃也協助僱主填補職位空缺，有助擴展規模。就業輔導、履歷表及求職信書寫講座、面試準備、職業技能訓練、自僱或工資補貼服務，都是該計劃的服務範圍。

欲知詳情：請致電778-732-4718（列治文辦事處）或瀏覽 www.WorkBc.ca

中僑互助會的就業服務，協助求職者探索不同的職業選擇，建立熱門工作的所需技能，以及找到工作滿足感。欲知詳情：請致電604-279-7180或瀏覽

www.SuccessBc.ca/service-categories/employment

資歷評估

資歷評估用來查核個人的外國學位、文憑或證書（或其他資歷證明）是否符合加拿大的規定。持有外國學位或資歷的新移民，如果申請從事受規管的工作職位，最好安排接受資歷評估。國際資歷評估服務 (International Credential Evaluation Service) 是卑詩省規定的資歷評估服務機構：詳情請致電604-432-880或瀏覽 www.bcit.ca/ices

擔任義工

擔任義工是新移民投入社區的好方法，能夠結交朋友，而且從中得到的加拿大經驗，可以列於履歷表中。

列治文市政府和各社區合作夥伴，都為學生、成年人及長者提供各式各樣的義工體驗：iCanHelp.richmond.ca

關懷列治文 (Richmond Cares, Richmond Gives) 是讓義工接觸和支持本地非牟利組織的樞紐網站：請致電604-279-7020或瀏覽 www.rcrg.org

創業

列治文商界蓬勃活躍，與本地、地區性及國際市場都有聯繫。列治文市政府的經濟發展辦事處 (Economic Development Office) 能協助創業者在市內尋找開業地點、安排處理市級許可、牌照及各項程序，以及介紹市內及地區性的商業服務及資源。詳情請瀏覽：www.BusinessInRichmond.ca



連結及資源

卑詩工作安全局 (WorkSafeBC) 與企業及僱員合力預防工傷。萬一發生與工作有關的受傷或疾病，該局會和受影響各方一起提供有助重返工作的復健服務、賠償、醫療福利及各種其他服務。欲知詳情：請致電1-888-967-5377 (1-888-WORKERS) 或瀏覽 www.WorkSafeBc.com

《就業標準法》(Employment Standards Act) 是保障勞工的法律，包括勞工獲得加班費、病假及其他各方面的權益。如果僱主不遵守這些法律，勞工應該與僱主討論有關問題。如果未能解決問題，應該致電1-800-663-3316聯絡就業標準局 (Employment Standards Branch)。詳情請瀏覽：www2.gov.bc.ca/gov/content/employment-business/employment-standards-advice/employment-standards

歧視及騷擾都是違法行為。卑詩人權講習所 (BC Human Rights Clinic) 可以提供建議及回答關於歧視或騷擾的問題。欲知詳情：請致電1-855-685-6222或瀏覽 www.bchrc.net

就業保險 (Employment Insurance, 簡稱EI) 是一項政府計劃，在勞工失業並要花時間找新工作的期間提供收入補助。詳情請瀏覽：www.canada.ca/en/services/benefits/ei

連結及資源

列治文市政府的所有市內設施都提供各種就業機會。有關目前的職位空缺名單，請瀏覽：

www.richmond.ca/careers/OurCareers/city-opportunities/CurrentPostings

列治文市政府也提供專門僱用殘障人士的殘障人士就業計劃 (Employment Program for People with Disabilities)。此外，市政府也和本地的社區組織合作，在這些組織中為殘障人士安排工作機會。欲知詳情，請聯絡人力資源部門：

hr@richmond.ca

卑詩小型商業服務處 (Small Business BC) 提供講座、資源及指引，協助創業者開拓或發展業務。商業顧問可以提供一對一支援以及各類工具及提示。詳情請瀏覽：www.SmallBusinessBc.ca

列治文商會 (Richmond Chamber of Commerce) 是多元化的非牟利商界會員組織，代表近1,000間會員企業的權益，並提供與其他會員促進關係的機會。商會成員來自不同行業及專業，包括全國及跨國企業、中型企業、新創公司及小型企業。詳情請瀏覽：www.RichmondChamber.ca



Terra Nova 郊野公園的義工

*2019冠狀病毒病 (COVID-19) 對列治文市政府提供的各項計劃及設施造成影響。如果想知道最新資訊，請瀏覽：www.richmond.ca/COVID19



9 | 消閒活動

列治文有許多公園、小徑、康樂設施及項目，有助令社區更健康活躍。許多公園設有兒童遊樂場及各類康樂場所，例如網球場及足球場。列治文鼓勵活躍生活，本市居民在加拿大當中最為長壽。列治文也有許多有文化及歷史價值的設施，可以讓新移民加深對本市歷史及多元化社區的認識。

社區中心及康樂設施*

列治文的社區中心及康樂設施，讓新移民有機會結識新朋友、嘗試新活動及保持活躍。市內有9個社區中心、4個泳池及2個溜冰場，為不同年齡及興趣的人士提供各式各樣的項目及服務。許多社區中心附設健身中心。使用者可以註冊參加某項目，或即興出席一些課程。

有用連結

- 有關各社區中心及其服務的名單，請瀏覽：
www.richmond.ca/ParksRec/centres/locations
- 泳池開放時間及收費：
www.richmond.ca/pools
- 溜冰場的詳細資訊：
www.richmond.ca/arenas
- 登記參加各類項目：
www.richmond.ca/register

*2019冠狀病毒病 (COVID-19) 對列治文市政府提供的各項計劃及設施造成影響。如果想知道最新資訊，請瀏覽：www.richmond.ca/COVID19



明納魯活躍生活中心

明納魯活躍生活中心*

明納魯活躍生活中心 (Minoru Centre for Active Living) 佔地110,000平方英尺，設有水上活動中心、長者中心、健身中心及支援明納魯公園 (Minoru Park) 戶外體育場地的設施。長者中心採用完全無障礙通行設計，適合55歲及以上的長者，為他們提供各類型的活動及項目，包括外出活動、特備節目、健康檢查及支援小組。詳情請瀏覽：www.MinoruCentre.ca

列治文奧運速滑館

列治文奧運速滑館 (Richmond Olympic Oval) 是世界級的體育、身心健康及康樂文化中心，為所有社區成員服務。速滑館是2010年冬季奧運的速滑比賽場館，也是從奧運場館順利過渡至社區地標的環球典範之一。有關速滑館提供的各類項目及服務，請瀏覽：www.RichmondOval.ca

藝術、文化及歷史傳承*

列治文有多個文化及歷史傳承設施，包括設有博物館、藝術中心、美術館及檔案室的文化中心。市內也有許多公共的歷史建築物，包括不列顛尼亞歷史船塢 (Britannia Heritage Shipyard)、倫敦農場 (London Farm)、明納魯教堂 (Minoru Chapel)、史提夫斯頓博物館 (Steveston Museum) 及史提夫斯頓城際電車 (Steveston Interurban Tram)。有關列治文不同文化及歷史傳承設施的詳情，請瀏覽：

www.richmond.ca/culture/about/mandate

公園及小徑*

列治文以優質公園、小徑、自然區域及充滿朝氣的城市風貌見稱。例如鐵路綠色走廊 (Railway Greenway) 的5公里小徑，提供連接市內多個社區的單車及步行路線，沿途也有多個景點。

Terra Nova郊野公園是個佔地63英畝的自然公園，裡面有歷史建築物、社區花園、野餐區以及探索遊樂場。有關列治文公園及小徑的詳細資訊，請瀏覽：

www.richmond.ca/parks/about/ptc-overview

*2019冠狀病毒病 (COVID-19) 對列治文市政府提供的各項計劃及設施造成影響。如果想知道最新資訊，請瀏覽：www.richmond.ca/COVID19

新移民本地遊*

新移民本地遊 (Newcomers Tour) 為新移民介紹本市的各項計劃、服務及設施，以及各種參與列治文社區及居民生活的方式。這些巴士旅行活動通常會花2.5小時，帶領參加者前往市政府大樓及其中一個市政府設施，例如康樂及社區中心、文化及歷史傳承設施、圖書館、公園及小徑。該旅行活動由市政府與移民服務機構合辦。詳情請寄電郵向 inclusion@richmond.ca 查詢。

列治文公共圖書館

列治文公共圖書館設有Brighthouse (主館)、Ironwood、Steveston及Cambie這4間分館，提供各式各樣的免費項目及資源給不同年齡人士。任何借書證持有人都可以借閱館內的書籍、雜誌、CD光碟、DVD光碟及電子書籍，使用電腦搜尋資訊，或參加為兒童、青少年及成人而設的各類項目。兒童可以參加故事時間及其他活動。請瀏覽 www.YourLibrary.ca 了解借書證申請方式以及圖書館提供的各類服務及項目。

體育組織

列治文有許多獨立的體育組織，適合不同興趣及年齡人士，例如冰球、冰壺 (curling)、足球、壘球、田徑、體操、球拍類及其他運動。有關列治文社區體育組織的名單，請瀏覽：www.richmond.ca/discover/com-resources/organizations/sports

族裔團體

列治文有來自不同文化、語言、傳統及習俗的人士在此定居。多年來，這些社群逐漸建立了各自的文化協會及社區。新移民可以考慮與這些團體聯絡，以便結交朋友及協助適應本地生活。有關族裔團體名單，請瀏覽：www.richmond.ca/discover/com-resources/organizations/arts.htm#EthnicGroups



列治文文化節

宗教團體

列治文是一個包容不同信仰、宗教及靈修方式的社區。第5路俗稱「天堂公路」(Highway to Heaven) 的一帶環境，正好反映這一點。該區有眾多教堂、回教寺、廟宇及宗教學校，而且屬於不同宗教的建築物往往彼此相鄰。有關列治文宗教團體的名單，請瀏覽：www.rcrg.org/CommunityServicesDirectory

*2019冠狀病毒病 (COVID-19) 對列治文市政府提供的各項計劃及設施造成影響。如果想知道最新資訊，請瀏覽：www.richmond.ca/COVID19



10 | 計劃及支援

收入補助

有需要而缺乏其他資源的人士，可能符合領取政府每月收入補助的資格。收入補助又稱為福利。領取收入補助者，必須提出財務狀況證明，以便判斷他們的領取資格。詳情請向卑詩省社會發展及扶貧廳 (Ministry of Social Development and Poverty Reduction) 查詢：請致電1-866-866-0800或瀏覽 www2.gov.bc.ca/gov/content/family-social-supports/income-assistance

康樂活動費補助計劃

列治文市政府設有康樂活動費補助計劃 (Recreation Fee Subsidy Program)*，協助面對財務困難的不同年齡人士使用列治文的康樂設施及項目。列治文居民可以申請資助，讓他們能夠參與多種類型的文化、體育及綜合性的康樂活動。欲知詳情：請致電604-247-4909或瀏覽 www.richmond.ca/subsidy

列治文市政府發出的休閒卡 (Recreation Access Card)* 讓日常生活受永久殘障嚴重影響的本市居民在使用社區中心、水上活動中心、溜冰場及文化設施的無預約活動時可獲半價優待。

申請表可於市政府大樓及各社區中心索取，或於網上下載。欲知詳情：請致電604-247-4909或瀏覽 www.richmond.ca/services/CommunitySocialDev/accessibility/card

卑詩兒童運動 (KidSport) 提供資助，讓18歲或以下的有需要兒童及青少年能夠支付註冊費及設備費用，以便參與體育及體能活動。欲知詳情：請致電604-812-4042或瀏覽 www.KidSportCanada.ca

由Canadian Tire商店提供的Canadian Tire Jumpstart計劃，為4至18歲兒童及青少年提供資助，讓他們能夠參與體能活動、體育項目及服務。欲知詳情：請致電604-247-4909或瀏覽 www.JumpStart.CanadianTire.ca

面對殘障生活

列治文殘障人士支援中心 (Richmond Centre for Disability) 向殘障人士及其支援網絡提供各類專門資訊、資源及活動。該中心照顧多類型殘障的需要，為殘障人士創造機會，協助令他們對生活有更大控制。欲知詳情：請致電604-232-2404或瀏覽 www.rcdRichmond.org

列治文馬術治療協會 (Richmond Therapeutic Riding Association) 提供為殘障兒童及青少年提供有治療作用的騎馬活動，有助促進身體、社交及心理健康。

欲知詳情：請致電604-241-7837或瀏覽

www.RichmondTherapeuticRiding.com

列治文社區生活協會 (Richmond Society for Community Living) 提供各類項目及服務，配合發展障礙人士及其家人在各人生階段中面對的不同需要。其中一些項目及服務可能必須由醫療或社區專業人士、兒童及家庭發展廳或卑詩社區生活協會 (Community Living BC) 轉介。欲知詳情：請致電604-279-7040或瀏覽

www.rscl.org

太平洋自閉症家庭網絡 (Pacific Autism Family Network) 是為卑詩省內有自閉症譜系障礙 (Autism Spectrum Disorder) 的人士及其家人提供支援的網絡。該網絡採用「一站式」結構，讓尋求支援的家庭能夠接觸到廣泛資訊，並收集最新而詳盡的研究、資訊、學習、評估、治療及支援資源。

欲知詳情：請致電604-207-1980或瀏覽

www.PacificAutismFamily.com

緊急食宿服務

Richmond House緊急庇護所提供20個男性床位及10個女性床位給無家可歸及急需住宿的人士。受助者會獲每日三餐膳食並可使用各類支援及協助。欲知詳情：請致電604-276-2490或瀏覽

www.SalvationArmyRichmond.org/?page_id=73

列治文食物周濟庫 (Richmond Food Bank) 每星期五日在列治文各地點提供免費健康食物給有需要人士。有長期傷患、殘障或疾病而無法前往領取地點的人士，如獲醫生簽發證明，可能符合使用派送服務的資格。

欲知詳情：請致電604-271-5609或瀏覽

www.RichmondFoodBank.org

列治文食物保障協會 (Richmond Food Security Society) 提供有關市內免費及低成本社區膳食、社區廚房、烹飪俱樂部及社區花園的資訊。

欲知詳情：請致電604-244-7377或瀏覽

www.RichmondFoodSecurity.org/hungry

婦女、長者及家庭

列治文婦女資源中心 (Richmond Women's Resource Centre) 為婦女提供中、英語的資源、支援小組、講座、計劃、項目、機構轉介及義工機會。欲知詳情：請致電604-279-7060或瀏覽

www.RichmondWomensCentre.bc.ca

關懷列治文 (Richmond Cares, Richmond Gives) 提供的項目，協助長者安排一些有助他們增強及維持自理能力的服務。

家中安享 (Better at Home) 服務包括：簡單家務、交通、友好探訪及義工代理購物。長者社區志願服務包括：長者資訊及轉介、為長者而設的朋輩輔導，以及訓練長者成為社區行動大使。欲知詳情：請致電604-279-7020（關懷列治文）或604-279-7021（家中安享），或瀏覽

www.rcrg.org

列治文家庭協會 (Richmond Family Place Society) 為家長提供適合6歲或以下兒童及其12歲或以下兄姊的各類項目。



該協會在Richmond Family Place及社區內的其他地點提供註冊及無預約的項目。欲知詳情：請致電604-278-4336或瀏覽 www.RichmondFamilyPlace.ca

大溫哥華家庭服務會列治文分會 (Family Services of Greater Vancouver – Richmond) 提供免費及低成本的社區教育項目，包括：社區烹飪、家長教育、理財及列治文新移民家庭好友 (Richmond Family Friend) 計劃。各項目以英語、粵語及國語／普通話提供，並設有西班牙語支援。該會也提供輔導服務。欲知詳情：請致電604-279-7100或瀏覽 www.fsgv.ca

列治文兒童服務 (Richmond Kids) 是為家庭而設的網上資源，讓他們獲取有助支持子女成長的資訊、服務及支援。該網站能讓列治文的家長、照顧者及職員接觸到各類為初生嬰兒以至學齡兒童的家庭提供的項目、活動及資源。

www.RichmondKids.ca

跨越社區服務中心 (Connections Community Services) 根據列治文兒童、青少年及家庭的不同需要提供各類項目及服務。該機構也設有Pathways原住民中心，為原住民兒童、青少年及家庭提供聚會場所。

欲知詳情：請致電604-271-7600或瀏覽

www.ConnectionsCommunityServices.com

加拿大兒童福利 (Canada Child Benefit, 簡稱CCB) 是提供給合資格家庭的每月免稅資助，協助這些家庭支付養育18歲以下兒童及青少年的費用。詳情請瀏覽：

www.canada.ca/en/revenue-agency/services/child-family-benefits/canada-child-benefit-overview.html

卑詩省健康兒童計劃 (Healthy Kids Program) 為低收入家庭兒童提供基本牙科治療、視力保健及助聽方面的福利。詳情請瀏覽：

www2.gov.bc.ca/gov/content/governments/policies-for-government/bcea-policy-and-procedure-manual/health-supplements-and-programs/healthy-kids

精神健康及癮癮

Foundry是為12至24歲青少年而設的全省綜合健康及社會服務中心網絡。該機構的各個中心為青少年提供一站式服務，讓他們接觸到精神健康護理、物質使用癮癮服務、基礎醫療、社會服務以及青少年和家庭的朋輩支援。有關Foundry Richmond提供的服務：請致電604-674-0550或瀏覽 www.FoundryBc.ca/richmond



溫哥華沿岸衛生局 (Vancouver Coastal Health) 設有多種項目及服務，為列治文兒童、青少年、成人及長者提供精神健康及物質使用癮癮支援。任何年齡人士都可以致電604-204-1111聯絡列治文團隊。詳情請瀏覽：
www.vch.ca/RichmondMentalHealth

列治文開創會所 (Pathways Clubhouse Society of Richmond) 提供精神病患者復康支援，協助他們建立進修、就業、家庭聯繫、結識朋友及找尋居所的機遇。該會所也提供公眾教育，培養對精神健康及疾病的認識及體諒。

欲知詳情：請致電604-276-8834或瀏覽
www.PathwaysClubHouse.com

列治文癮癮服務協會 (Richmond Addiction Services Society) 為受物質使用或其他行為癮癮影響的列治文青少年、家庭及長者提供輔導及支援。該協會也在社區內提供預防計劃。這些都是保密的免費服務。欲知詳情：請致電604-270-9220或瀏覽

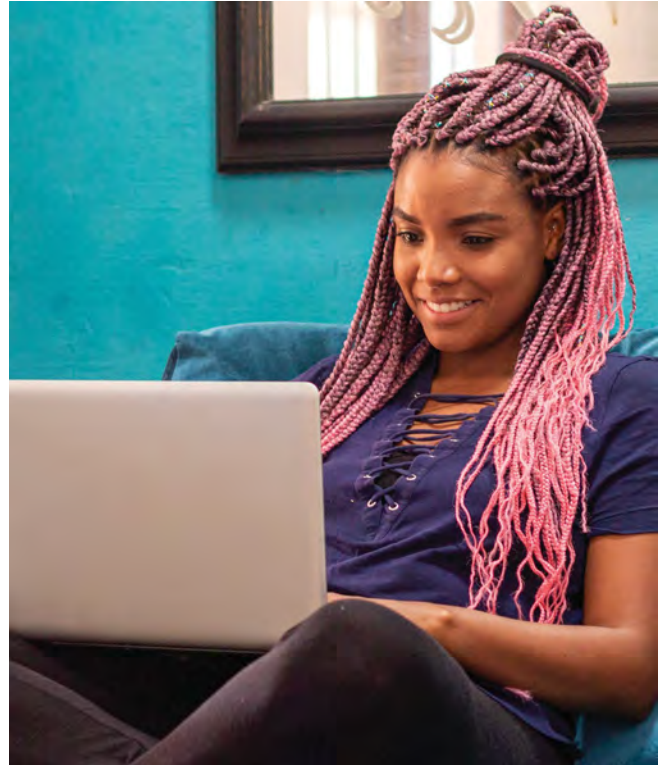
www.RichmondAddictions.ca

列治文心理健康服務使用者及好友協會 (Richmond Mental Health Consumer and Friends' Society) 為精神病患者提供康樂活動、社交機會、義工機會、中英語朋輩支援項目及朋輩支援社交群組。欲知詳情：請致電604-675-3977或瀏覽 www.vch.ca/locations-services/result?res_id=1449

轉捩點復康協會 (Turning Point Recovery Society) 為希望停止服用／濫用酒精或藥物的人士提供住宿治療及復康服務。該非牟利組織提供安全、支持性及以節制為本的環境。詳情請瀏覽：請致電604-303-6844或瀏覽
www.TurningPointRecovery.com

助您解困 (Here to Help) 網站提供有關精神健康、物質使用癮癮及如何支援親友的資訊。欲知詳情：請致電310-6789（不必撥打區域號碼）或瀏覽
www.HereToHelp.bc.ca

卑詩預防賭博問題計劃 (BC Responsible and Problem Gambling Program) 以多種語言為受困擾人士或其家人提供有關問題賭博及負責任賭博行為的免費保密資訊。欲知詳情：請致電1-888-795-6111或瀏覽
www.BcResponsibleGambling.ca



加拿大社區情緒健康協會 (Community Mental Wellness Association of Canada) 支持有精神健康問題的人士復康，並以減少相關社會偏見為目標。該協會以英語、國語／普通話及粵語提供服務。欲知詳情：請致電604-273-1791或瀏覽 www.cmwac.ca

危機熱線

展望社會服務中心 (Chimo Community Services) 為成人、青少年、兒童及家庭提供免費輔導及支援群組。該中心的危機熱線，每日從早上8時至午夜由經過專業訓練的義工提供免費保密的情緒支援。

危機熱線電話：604-279-7070有關其他展望服務的資訊，請瀏覽：www.ChimoServices.com

困擾求助電話服務 (Distress Phone Services) 每日24小時為感到情緒困擾或絕望的人士提供保密及不帶偏見的免費情緒支援。以下電話專線在語言服務供應者的協助下提供超過140種語言的支援。

- 卑詩省任何地點：1-800-784-2433 (1-800-SUICIDE)
- 精神健康支援專線：310-6789（不必撥打區域號碼）
- 溫哥華沿岸地區困擾求助專線：604-872-3311
- 長者困擾求助專線：604-872-1234

中僑心理熱線 (S.U.C.C.E.S.S Chinese Help Lines) 以國語／普通話及粵語提供免費保密的情緒支援及為致電者提供社區資源轉介。該熱線在每日早上10時至晚上10時提供服務。

- 粵語：604-270-8233
- 國語：604-270-8222

YouthInBC.com 是為遇到困擾的青少年而設的網上服務，讓他們與危機支援義工進行一對一談話（每日中午至凌晨1時）。

CrisisCentreChat.ca 是為25歲以上成人而設的網上熱線，讓他們獲得免費、保密及不帶偏見的支援（每日中午至凌晨1時）。

虐待及暴力

卑詩受害人熱線 (VictimLinkBC) 是每日24小時提供的多種語言保密電話服務。求助者可致電1-800-563-0808或寄電郵至VictimLinkBC@bc211.ca。該熱線為所有犯罪受害者提供資訊及轉介服務，以及向家庭暴力及性暴力受害者提供即時危機支援。詳情請瀏覽：

www.VictimLinkBC.ca

Nova庇護中心 (Nova Transition House) 為遇到或可能遇到暴力的婦女及兒童提供安全的臨時住宿。該中心由受過訓練的職員以超過10種語言每日24小時提供免費保密服務。求助的婦女及兒童可於庇護中心逗留多至30日，並使用該中心提供的情緒支援及資源。

欲知詳情：請致電604-270-4911（Nova庇護中心危機專線）或www.ChimoServices.com/get-help/nova-transition-house

兒童求助熱線 (Helpline for Children) 是為感到不安全、混亂或驚慌並希望找人商量的兒童及青少年提供的24小時求助熱線。兒童、家長、社區成員或任何人士如果有理由認為某兒童處於危險、受到虐待或被疏忽照顧，應該向該熱線表露關注，以便採取行動確保有關兒童的安全及身心健康。電話：310-1234（不必撥打區域號碼）

長者受虐及資訊專線 (Seniors Abuse and Information Line) 是為長者及關心他們的人士而設的安全場所，讓他們與受過訓練的工作人員談論虐待或不當對待，以及為影響長者身心健康問題尋求資訊及支援。

請致電1-866-437-1940。專線服務時間為每日早上8時至晚上8時。

卑詩防止虐待動物協會 (BC Society for the Prevention of Cruelty to Animals) 致力拯救受虐動物，以及保障及促進卑詩省所有動物的生活質素。欲知詳情：請致電1-855-622-7722或瀏覽 www.sPCA.bc.ca

男女同性戀、雙性戀、跨性別、酷兒、雙靈人及其他性小眾 (LGBTQ2S+)

QMUNITY 為男女同性戀、雙性戀及跨性別社群成員及其支援者提供資訊、服務、支援及項目。欲知詳情：請致電604-684-5307或瀏覽 www.qmunity.ca

該機構為有興趣在列治文各社區中心探索性別及身分認同主題、增進領導能力及與其他青少年性小眾交流的13至24歲青少年提供每周無預約項目*。

每周聚會包括討論、嘉賓講者、手工藝及外出活動。詳情請寄電郵向 inclusion@richmond.ca 查詢。



*2019冠狀病毒病 (COVID-19) 對列治文市政府提供的各項計劃及設施造成影響。如果想知道最新資訊，請瀏覽：www.richmond.ca/COVID19



11 | 社區安全

加拿大皇家騎警

加拿大皇家騎警 (Royal Canadian Mounted Police, 簡稱RCMP) 致力確保家宅及社區治安。如果察覺有可疑／犯罪活動，而疑犯仍在現場，請致電9-1-1報案。如果是非緊急事故，而且疑犯不在現場，請致電非緊急電話：604-278-1212。使用非緊急電話的情況例如噪音投訴、並非正在進行的侵入盜竊、並非正在進行的對汽車行為不檢／造成損毀、駕駛投訴等。

列治文消防救護局

列治文消防救護局 (Richmond Fire-Rescue) 負責以下幾類求助服務：火災及火災警報、醫療緊急事故、汽車意外、危險物品，水中、狹窄空間、吊臂及高塔救援，以及公眾服務。遇到緊急情況，請致電9-1-1。非緊急情況，請致電604-278-5131或瀏覽

www.FireRescue.richmond.ca

列治文街坊聯防

街坊聯防 (Block Watch) 是個免費而以社區為本的防止罪案計劃，旨在協助社區的居民團結起來，協助防範區內罪案。欲知詳情：請致電604-207-4829或瀏覽

www.richmond.ca/safety/police/prevention/BlockWatch.htm

社區安全應用程式

社區安全 (Community Safety) 應用程式讓列治文居民及商戶可以輕易舉報罪案、表揚警員或作出投訴。其他功能包括瀏覽新聞稿、緊急警報／廣播、犯罪活動地圖、防止罪案資訊、活動日曆以及列治文皇家騎警各項計劃／服務的詳細資訊。詳情請瀏覽：

www.richmond.ca/safety/police/prevention/comm-safety-app



12 | 電話資訊

9-1-1

9-1-1緊急電話只應在受傷或遇到即時危險而急需協助時使用。致電9-1-1，就能立即使用所有緊急服務。接線生會詢問所需的是消防、警察或救護車服務。

- 致電者如果需要語言協助，請告訴接線生，讓對方安排口譯。
- 致電者應該向接線生說明所在城市、地址、附近街道或其他地標。
- 如果誤打9-1-1，請不要掛斷，並向接線生表示打錯電話。誤打9-1-1不會令致電者遇到麻煩。
- 家長應該教導子女如何致電9-1-1及說明情況。
- www.EComm911.ca 網站以多種語言提供有關資訊。

有關致電9-1-1的詳細資訊，請瀏覽：

www.richmond.ca/safety/police/crime-report/WhenCall

8-1-1

8-1-1是提供給卑詩省民的省政府免費醫療資訊及建議專線。接電話的醫療服務導航員，會協助致電者尋找醫療資訊及服務，或為他們直接轉駁電話至註冊護士、註冊營養師、合資格健體導師或藥劑師。8-1-1提供130種語言的翻譯服務。該專線每日24小時提供服務。

2-1-1

2-1-1是保密的多種語言電話及短訊服務，為致電者提供免費資訊及介紹各式各樣的社區、社會及政府服務。該專線每日24小時提供服務。

市政府緊急電話

有關其他緊急情況，例如嚴重的水浸或排污問題、道路受阻、交通燈故障、樹木倒下、道路結冰或其他類似性質的問題，可致電604-270-8721向市政府的24小時緊急電話求助。



Imperial Landing 漁人碼頭

索引

數字

2-1-1電話 30

8-1-1電話 10, 30

9-1-1電話 10, 29, 30

A

Abuse (虐待) 28

Accessible parking spaces (殘障人士專用車位) 17

Addiction (癮癮) 26

Alcohol (酒精) 26

Ambulance (救護車) 30

Apartment (柏文／公寓住宅) 5

B

Banking (銀行服務) 7

BC Services Card (卑詩省服務卡) 9

Benefits for families with children (兒童家庭福利) 26

Buses (巴士／公車) 16

Business, starting your own (創業) 19

C

Canada Child Benefit (加拿大兒童福利) 26

Cheques (支票) 7

Child care (day care) (託兒服務／日托) 14

Children, support for (為兒童而設的支援) 11, 15

College (學院) 12

Community centres (社區中心) 13, 21, 24

Continuing education (持續教育) 12

Conversational classes (會話課程) 13

Credentials (資歷) 19

Credit cards (信用卡) 7

Crisis Lines (危機熱線) 27

Cycling (單車) 17

D

Dentists (牙醫) 10

Discrimination and harassment (歧視及騷擾) 19

Disabilities, support for (為殘障而設的支援) 11, 15, 16, 24

Doctors (醫生) 9

Driver's license (駕駛執照) 17

Driving (駕車) 17

E

Electricity, heat and gas (電力、暖氣及天然氣) 6

Emergency shelter (緊急庇護所) 25

Employment Insurance (EI) (就業保險) 19

English language learning (英語學習) 12, 13

Eye exams and eyeglasses (驗眼及眼鏡) 10

F

Fire-Rescue (消防救護) 29

Food Bank (食物周濟庫) 25

French programs (法語課程) 12

G

Gambling (賭博) 27

Garbage and recycling (垃圾及資源回收) 6

H

Harassment (騷擾) 19

Highway to Heaven (天堂公路) 23

Health (醫療保健) 9

Hospital (醫院) 10

Housing (房屋) 5

I

Immigrant settlement agencies (移民安頓服務) 3

Income assistance (收入補助) 24

Income taxes (所得稅) 8

Insurance

Car (汽車保險) 17

Medical (醫療) 9

Internet (互聯網) 6

J

Job (工作/職位) 18

L

Landlord (房東) 5

LGBTQ2S+ (男女同性戀、雙性戀、跨性別、酷兒、雙靈人及其他性小眾) 28

Library (圖書館) 23

M

Medical emergencies (醫療緊急事故) 10

Medical Services Plan (MSP) (醫療保險計劃) 9

Mental health and substance use (精神健康及物質使用) 26

Money (資金) 7

Mortgage (房屋貸款) 6

O

Optometrists (視光師) 10

P

Parks and Trails (公園及小徑) 22

PharmaCare (藥物補助計劃) 10

Police (警察) 28

Prescription drugs (處方藥) 10

Property taxes (物業稅) 8

R

Recreation (康樂) 21

Remittance (滙款) 7

Renting (租用房屋) 5

S

Schools (學校)

Independent (private) schools (獨立/私營) 學校) 11

Post-secondary (大專院校) 12

Public (公立) 11

Seatbelts (汽車安全帶) 17

Seniors' programs and benefits (為長者而設的計劃及服務) 6, 22, 28

Service Canada (加拿大服務局) 18

Settlement Workers in Schools (SWIS) (學校移民
安頓服務員) 11

Social Insurance Number (社會保障號碼) 18

Special needs (特殊需要) 11, 15, 16, 24

T

Taxes (課稅) 8

Telephone and internet (電話及互聯網服務) 6

Tenant (租客) 6

Transportation (交通) 16

U

University (大學) 12

Upgrading (進修) 12

Utilities (公用設施) 6

V

Victims of crime (罪案受害者) 28

Violence (暴力) 27, 28

Volunteering (擔任義工) 19

W

Walk-in clinics (無預約診所) 9

Walking (步行) 16

Welfare (福利) 24

WorkBC (卑詩就業服務計劃) 18

WorkSafeBC (卑詩工作安全局) 19

Y

Youth (青少年) 26-28



City of Richmond

6911 No. 3 Road, Richmond, BC V6Y 2C1
電話：604-276-4000 www.richmond.ca